

# SHARING INFORMATION ON PROGRESS REPORT **PRME**

---

**La Responsabilité Sociale et le  
Développement Durable à l'Université  
Paris-Dauphine**

---

Juillet 2020

# *Notre vision, construire l'Université de demain, engagée, ouverte sur le monde et responsable.*

Dans un contexte mondialisé et de mutations, Paris-Dauphine affirme sa stature internationale comme université de référence pour les sciences des organisations et de la décision. Membre fondateur de PSL et de l'alliance SIGMA, présente à l'étranger avec plusieurs campus, riche de notre réseau d'Alumni et de partenaires socio-économiques et académiques, soutenue par sa Fondation, Paris-Dauphine construit aujourd'hui l'université de demain, engagée, ouverte sur le monde et responsable.

Paris-Dauphine veut former des étudiants curieux, réflexifs qui deviendront des professionnels et des citoyens actifs et responsables, attentifs aux conséquences environnementales, sociales et éthiques de leurs projets et de leurs décisions.

Forte de cette ambition, Paris-Dauphine a fait de la Responsabilité Sociale de l'Université l'un de ses axes stratégiques majeurs depuis 2016. Elle s'est engagée dans les **Principles for Responsible Management Education** pour mieux ancrer sa démarche dans le fonctionnement de l'Université et s'inscrire dans une dynamique d'amélioration continue en matière de responsabilité sociétale.

La Responsabilité Sociale de l'Université (RSU) bénéficie d'une gouvernance dédiée dans notre Université avec plusieurs instances et des groupes de travail pour gérer les nombreux enjeux transversaux et a engagé des chantiers sur tous les axes : gouvernance, enseignement et formation, recherche, gestion environnementale, politique sociale et solidarité. Le programme Dauphine Durable lancé en octobre 2019 renforce cette stratégie avec un projet ambitieux centré sur la formation, la recherche et le fonctionnement global de l'université.

L'engagement de notre université a été reconnue depuis un an.

Ainsi, en septembre 2020, Paris Dauphine-PSL a été labellisée DD&RS (Développement Durable et Responsabilité Sociale) pour une durée de 4 ans, rejoignant ainsi les 8 universités labellisées en France depuis 2016.

Paris-Dauphine-PSL, première université française à obtenir l'accréditation EQUIS en 2009 a également obtenu sa ré-accréditation en novembre 2020 pour une durée de cinq ans. EQUIS marque la reconnaissance de Dauphine-PSL comme une institution d'envergure internationale qui assure un haut niveau d'exigence et de qualité des diplômes délivrés mais récompense aussi sa stratégie ancrée autour des valeurs d'éthique, de responsabilité et de durabilité. Celle-ci a été clairement énoncée par le jury EQUIS comme un point qui fait la force de Dauphine-PSL.

Par ailleurs Paris Dauphine - PSL a obtenu la labellisation HRS4R (Human Resources Strategy for Researchers) en octobre 2020 et vise à améliorer la qualité des pratiques Ressources Humaines ainsi que les conditions d'activité des enseignants-chercheurs et chercheurs.

Enfin, l'Université PSL, qui est la tête du réseau France du *Sustainable Development Solutions Network* (SDSN), se place à la 53e place de l'édition 2020 du classement *Times Higher Education Impact* (classement international qui évalue la prise en compte par les universités des 17 Objectifs de Développement Durable fixés par l'ONU) ce qui récompense l'engagement de l'ensemble des communautés de PSL en faveur du développement durable.

Ce second rapport 2021 témoigne de notre volonté, de nos réalisations et de notre projet dans les années à venir avec pour objectifs d'accentuer nos engagements et la mobilisation de l'ensemble de la communauté, enseignants chercheurs, personnel administratif et étudiants, autour de la responsabilité sociale environnementale.



Eric **Agrikoliansky**

A handwritten signature in black ink, appearing to read 'Eric Agrikoliansky', with a long horizontal line extending from the bottom of the signature.

Vice-Président Responsabilité Sociale de  
l'Université, Paris Dauphine- PSL

# Principles for Responsible Management Education



**Principle 1 | Purpose:** We will develop the capabilities of students to be future generators of sustainable value for business and society at large and to work for an inclusive and sustainable global economy.



**Principle 2 | Values:** We will incorporate into our academic activities, curricula, and organisational practices the values of global social responsibility as portrayed in international initiatives such as the United Nations Global Compact.



**Principle 3 | Method:** We will create educational frameworks, materials, processes and environments that enable effective learning experiences for responsible leadership.



**Principle 4 | Research:** We will engage in conceptual and empirical research that advances our understanding about the role, dynamics, and impact of corporations in the creation of sustainable social, environmental and economic value.



**Principle 5 | Partnership:** We will interact with managers of business corporations to extend our knowledge of their challenges in meeting social and environmental responsibilities and to explore jointly effective approaches to meeting these challenges.



**Principle 6 | Dialogue:** We will facilitate and support dialog and debate among educators, students, business, government, consumers, media, civil society organizations and other interested groups and stakeholders on critical issues related to global social responsibility and sustainability.

L'UNIVERSITÉ PARIS DAUPHINE - PSL

# Chiffres clés 2020

**+ 9 200**

étudiants en formation initiale

**111,6 M€**

budget exécuté de l'Université

**4 800**

cadres en formation continue

**390**

chercheurs  
et enseignants-chercheurs

**2 200**

enseignants vacataires

**215**

partenariats internationaux

**+ 1 500**

relations entreprises

**97 000**

alumni



**52,7%**  
58,8 M€  
Subventions

**39,8%**  
44,4 M€  
Ressources propres

**7,5%**  
8,4 M€  
Ressources internes  
(neutralisation des  
amortissements)



**70,2%**  
78 M€  
Masse salariale

**29,8%**  
33,1 M€  
Fonctionnement courant

Source : Rapport d'activité 2019-2020 de l'Université Paris Dauphine - PSL

## SOMMAIRE

---

### LA RS&DD À L'UNIVERSITÉ PARIS DAUPHINE-PSL : REALISATIONS ET ACTIONS EN COURS 7

#### AXE 1 - STRATEGIE ET GOUVERNANCE..... 8

Ancrage historique

Une gouvernance dédiée RSU

Un partenariat avec le Comité RSU étudiant et les associations étudiantes

#### AXE 2 - GESTION ENVIRONNEMENTALE ET CAMPUS DURABLE..... 13

Un fonds Développement durable

Bilan carbone de l'Université

Gestion et valorisation des déchets

Nouveau campus

Achat responsable

Sensibilisation aux changements climatiques

#### AXE 3 - FORMATION ET ENSEIGNEMENT..... 18

Des parcours dédiés en formation initiale et continue

Des enseignements en licence

Un Certificat Développement Durable : Transition écologique et Responsabilité sociale

Un SPOC Ethique, Développement Durable & Responsabilité Sociale

Le SPOC SIGMA

Des ressources numériques

Un forum des métiers durables

#### AXE 4 - RECHERCHE..... 22

Recensement des recherches

Organisation de séminaires et d'événements scientifiques

Invitation de chercheurs étrangers

#### AXE 5 - POLITIQUES SOCIALES..... 27

Le programme Egalité des chances

Le programme des cordées de la réussite

Une politique volontariste d'aide aux étudiants

Une cellule de veille sur les discriminations, les violences sexistes et sexuelles et bizutage

Un nouveau plan d'action dédié à l'égalité professionnelle femme-homme de l'université

La démarche Qualité de Vie au Travail

La labellisation démarche HRS4R

#### AXE 6 - SOLIDARITE..... 32

Le DU Passerelle- Etudiant(e)s en exil

Le Programme national d'aide à l'accueil en urgence des scientifiques en exil (PAUSE)

### PLAN D' ACTIONS DD&RS PARIS DAUPHINE..... 36

---

**L'engagement** de l'Université Paris-Dauphine en matière de responsabilité sociale et de développement durable se traduit par une gouvernance dédiée et l'insertion de cette politique dans le plan stratégique de l'établissement. Il s'est concrétisé par de nombreuses réalisations et par l'obtention du label DD&RS en 2020 (1). Un plan d'action en cours de finalisation formalise les orientations futures de l'établissement (2).

---



# 1 LA RS&DD À L'UNIVERSITÉ PARIS DAUPHINE-PSL : REALISATIONS ET ACTIONS EN COURS

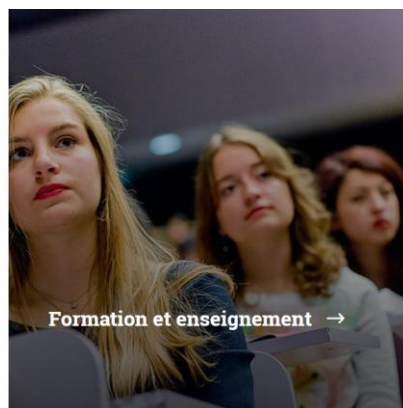
## Un engagement autour de six axes



Stratégie et gouvernance →

### Gestion environnementale et Campus durable →

Dauphine - PSL engage des actions concrètes pour limiter l'impact environnemental du fonctionnement de l'université et sensibiliser les personnels et les étudiants en matière de développement durable



Formation et enseignement →

### Politiques sociales →

Dauphine - PSL mène une politique ambitieuse avec pour objectif prioritaire de lutter contre les discriminations, favoriser une politique de parité et de diversité, développer la qualité de vie au travail.



Recherche →

### Solidarité →

Dauphine entend prendre part à l'effort de solidarité et assurer sa mission de service public en promouvant les valeurs républicaines d'accueil, d'intégration et de diffusion des savoirs.

## Une reconnaissance : la labellisation DD&RS

Dauphine-PSL a été labellisée en septembre 2020 pour une durée de 4 ans, rejoignant ainsi les 9 universités labellisées depuis 2016. Ce label spécifique aux établissements d'enseignement supérieur français valorise l'engagement des établissements en matière de développement durable et de responsabilité sociétale sur la base d'un référentiel commun.





## AXE 1 - STRATEGIE ET GOUVERNANCE

### → Ancrage historique

L'Éthique, la Responsabilité Sociale et le Développement Durable sont au cœur du projet fondateur de l'Université Paris-Dauphine : former de futurs décideurs qui soient « des citoyens, ni conformistes ni rebelles, critiques et responsables », en référence à la célèbre formule de Raymond Aron. Plus spécifiquement, l'université a étroitement articulé certaines de ses formations et de ses recherches autour de ces thématiques. Ainsi, de nombreux travaux scientifiques ont été menés en économie du développement ou de la santé depuis les années 1990 ou encore en matière de RSE dans les années 2000. Un master Développement durable a été créé en formation continue dès 2003 puis en formation initiale en 2004. Concernant la vie sur le campus, les associations étudiantes, très actives depuis la création de l'université, développent le sens des responsabilités de leurs membres et favorisent leur engagement social (Fleur de bitume, 1996 ; Go to Togo, 2000), culturel (L'oreille, 1996), environnemental (Dauphine Durable, 2008) et/ou citoyen (Dauphine Microfinance, 2012).

En 2007, une enseignante-chercheuse en charge du Développement Durable a été nommée afin d'accompagner la responsabilité environnementale de l'établissement. Plusieurs actions ont été initiées, dont la réalisation d'un bilan carbone en 2008.

### → L'insertion dans le plan stratégique

L'Université Paris-Dauphine a inscrit son engagement en matière de responsabilité sociale dès 2014 dans son **plan d'action stratégique 2014- 2019** (priorité « Porter les missions au meilleur niveau » - action 17 « La responsabilité sociale et sociétale de l'université »).

Paris-Dauphine a renouvelé son engagement dans le **plan stratégique 2016-2020** qui ambitionne de faire de l'Université pour les prochaines années l'une des universités de référence en Europe dans le domaine des sciences de l'organisation et de la décision. Pour atteindre cet objectif, cinq priorités ont été définies parmi lesquelles le renforcement des valeurs de responsabilité sociale et de créativité.

01. **Rendre plus lisible notre stratégie internationale.**
02. **Porter plus haut la visibilité internationale de notre recherche.**
03. **Poursuivre les efforts en matière de formation, d'innovation pédagogique et de conditions d'enseignement, y compris en formation continue.**
04. **Mettre en adéquation notre organisation avec nos ambitions de développement, tant sur le plan de la qualité de vie au travail, de la simplification administrative, des outils de pilotage que de la levée de ressources propres.**
05. **Renforcer nos valeurs de responsabilité sociale et de créativité.**

Enfin, la **lettre d'orientation budgétaire (LOB) 2022** vise en priorité à soutenir les deux grands programmes transversaux et d'intérêt général, Dauphine Numérique et Dauphine Durable.

Le programme Dauphine Durable s'articule autour des valeurs de responsabilité sociale et environnementale au sein de l'université. L'enjeu est de mieux diffuser auprès des étudiants les principes du développement durable et de la responsabilité sociale, de développer nos productions scientifiques sur le sujet et d'améliorer notre fonctionnement en tant qu'organisation, du point de vue de l'impact environnemental et de la qualité de vie à l'université pour les étudiants et les personnels.

## B. DAUPHINE DURABLE

Les valeurs de responsabilité sociale et environnementale sont depuis plusieurs années au cœur des attentes des étudiants et des pairs (y compris pour les classements internationaux). Pour répondre à ces attentes, l'université développe depuis 2019 un ambitieux programme Dauphine Durable qui concerne la formation, la recherche et la vie de l'université. La réponse à l'appel à projet Excellences portée par l'Université PSL et centrée sur l'étudiant au sein d'un écosystème à impact viendra, si des financements sont obtenus, renforcer et amplifier les actions proposées.  **Point 50 et 71 LOB PSL**

### Formation

L'université souhaite proposer aux étudiants dauphinois en licence ou en master des enseignements spécialisés ou généralistes concernant les questions environnementales, la responsabilité sociale et les objectifs de développement durable (ODD) promus par les Nations Unies.

Cette politique se traduit concrètement par :

- L'ouverture en licence de deux cours obligatoires consacrés aux risques écologiques et climatiques : l'un en L1 (depuis 2020), l'autre en L2-LSO qui ouvrira en septembre 2021 et sera plus spécifiquement consacré à la question des politiques de lutte contre le réchauffement climatique et aux conditions sociales et économiques de la transition écologique. Dauphine - PSL sera ainsi en 2022 la première université française à proposer un tel programme d'enseignements à ses étudiants de 1<sup>re</sup> et 2<sup>ème</sup> années sur le sujet.

- L'actualisation et la refonte du SPOC Ethique, Responsabilité sociale, développement durable, réalisé par des enseignants-chercheurs de Dauphine - PSL qui est composé d'une dizaine de modules consacrés à la responsabilité sociale, au développement durable et à la responsabilité environnementale. Ce SPOC est principalement proposé en option dans les parcours de master (plus de 250 étudiants l'ont suivi cette année) et en année de césure.

L'effort réalisé en 2020 et 2021 sur la thématique climat, écologie est donc très important. Il doit être prolongé par le développement d'une offre pour les étudiants en L3, éventuellement sous la forme d'un parcours pluridisciplinaire fléché sur ces thématiques. Il faut aussi envisager la diffusion d'une offre pour les étudiants MIDO. Le développement et la pérennité des enseignements sur les questions environnementales nécessitent de ce fait de renforcer les effectifs d'enseignants-chercheurs susceptibles d'intervenir sur ces questions, à la fois par des recrutements dédiés, mais aussi par le fléchage de postes sur ces thématiques par les CCR (Commission Consultative Représentative de l'établissement).

### Recherche

De nombreux enseignants et chercheurs des centres de recherche dauphinois abordent les questions d'environnement, de climat, de développement durable et de responsabilité sociale des entreprises. Le programme Dauphine Durable a pour vocation de favoriser dans les années à venir le développement de recherches associant les différents laboratoires de l'université, de donner ainsi davantage de visibilité aux travaux des chercheurs de Dauphine - PSL et de soutenir le développement de projets pluridisciplinaires ambitieux sur le sujet.

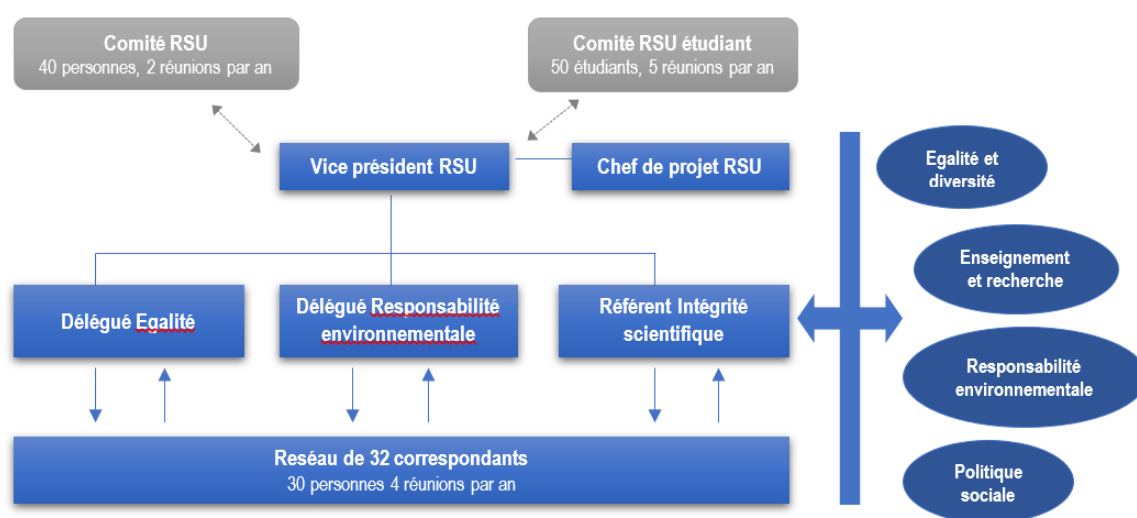
Pour 2021-2022, l'objectif est de :

- Développer les échanges internationaux entre enseignants-chercheurs de différentes disciplines sur les enjeux environnementaux et climatiques. Pour l'année à venir, 16 mois de bourses de chercheurs ou de professeurs invités seront fléchés sur cette thématique.
- Dresser une cartographie des enseignants-chercheurs dauphinois travaillant sur ces thématiques afin de mettre en réseau des chercheurs et de

## → Une gouvernance dédiée RSU

Dans le prolongement de cette volonté de faire de la responsabilité sociale de l'université (RSU) l'un des axes forts de la politique impulsée par la nouvelle équipe de direction en 2017, une gouvernance a été mise en place et s'est étoffée progressivement.

Elle se caractérise par un renforcement du pilotage de la RSU désormais portée par un vice-Président, trois référents et un chef de projet. A cela, s'ajoutent quatre groupes de travail, un réseau des correspondants RSU et deux instances, un comité RSU et un comité RSU étudiant.



Dans cette architecture, le **vice-Président** en charge de la RSU anime la politique de l'établissement en ce domaine, porte cette question au sein du Comex de l'université et auprès de l'ensemble des parties prenantes.

Il s'appuie pour cela sur des Délégués et un chef de projet.

**Une Déléguée « Egalité »** a en charge les questions d'égalité, de lutte contre toutes les formes de discrimination au sein de l'université et de promotion de la diversité, sociale et géographique notamment.

**Une Déléguée « Responsabilité Environnementale »** a pour mission d'évaluer l'impact des activités de Paris-Dauphine sur le plan environnemental et de proposer des dispositifs qui permettent d'améliorer les pratiques de l'établissement en la matière.

**Un référent « Intégrité scientifique »** nommé en fin d'année 2017 a pour objectif de développer une politique d'intégrité scientifique. Il a mis en place une procédure d'instruction et de traitement des cas de manquement à l'intégrité scientifique et doit impulser une réflexion collective sur les questions d'éthique, de déontologie et d'intégrité de l'enseignement et de la recherche.

**Un chef de projet** épaula l'équipe en coordonnant la mise en œuvre des actions.

**Quatre groupes de travail** permettent d'instruire des dossiers spécifiques et de mettre en œuvre des projets concrets. Ils concernent les grandes thématiques désignées comme prioritaires pour les années à venir : Egalité et Diversité ; Responsabilité Environnementale ; Enseignement et recherche ; Politique sociale.

Enfin, des instances mises en place à Paris-Dauphine constituent des lieux de discussion ou encore des relais pour la diffusion de l'information et la mise en application des mesures.

### **Un comité RSU**

Ce comité rassemble une quarantaine de personnes et incarne la diversité de la communauté universitaire : enseignants-chercheurs, personnels administratifs, étudiants. Des personnalités extérieures qualifiées représentent par ailleurs les différents partenaires institutionnels de l'université – comme la Ville de Paris, la région – ou sont sollicitées pour leurs compétences spécifiques en matière de développement durable. Le comité a vocation à se réunir en séances plénières deux fois par an pour débattre autour de la politique RSU de l'université. Il ne constitue pas une instance décisionnelle, mais un lieu de discussions et de sensibilisation sur ces questions.

### **Un comité RSU étudiant**

Ce comité comprend les représentants des associations étudiantes dauphinoises dont les activités ont un lien avec le Développement Durable et la Responsabilité Sociale. Il a pour objectifs de sensibiliser l'ensemble des associations à ces thématiques, de coordonner leurs actions, de faire remonter des projets sur lesquels l'université pourrait apporter un soutien. Les membres de ce comité sont par ailleurs invités à se joindre aux activités des 4 groupes de travail de l'Université et à mener des projets en commun avec l'Université.

### **Un réseau de correspondants RSU**

Un réseau de correspondants RSU a été constitué en début d'année. Il comporte une trentaine de personnes qui couvrent ainsi l'ensemble des services (services communs et services centraux) et des laboratoires de recherche de l'Université. L'objectif de ce réseau est d'assurer le partage et la diffusion de l'information et de faciliter la mise en place concrète de la RSU au sein des différents services. Ainsi les missions des correspondants consistent à être le relais de l'information en matière de la RSU, assurer des interventions et des actions de sensibilisation, promouvoir les bonnes pratiques et être force de propositions.

### **→ Un partenariat avec le Comité RSU étudiant et les associations étudiantes**

Le comité RSU étudiant rassemble les représentants des associations étudiantes dauphinoises dont les activités ont un lien avec le Développement Durable et la Responsabilité Sociale. Il est un lieu privilégié de sensibilisation de l'ensemble des associations à ces thématiques, de coordination de leurs actions et de définition de projets. Le comité participe par ailleurs aux activités des groupes de travail de l'Université et mène des projets en commun avec l'Université.

Ce comité RSU est particulièrement actif depuis la rentrée 2019 avec une cinquantaine de membres associés.

Des chantiers sont menés sur différentes thématiques parmi lesquelles la gestion des déchets avec des projets sur les cendriers, les mégots, le tri sélectif, l'usage des plastiques, ou encore des actions solidaires en faveur des migrants, la mise en place d'une bibliothèque partagée.

Par ailleurs, Dauphine compte 13 associations solidaires, soit près de 700 étudiants qui se mobilisent autour des grands enjeux de société pour des causes diverses.

À titre d'illustrations, citons des actions de solidarité organisées sur le campus (collecte de vêtements, course contre le cancer, bol de riz) ou à l'extérieur (soutien à des personnes vivant dans la rue), de sensibilisation aux questions de handicap (concours éloquence bégaiement, handibasket), et d'égalité (exposition photo "les stéréotypes inversés"), des conférences débats (sur l'entrepreneuriat social, les enjeux sociétaux), des projections de film etc.

Ces associations sont par ailleurs très largement associées aux événements institutionnels sur ces thématiques tels la Semaine du handicap, la Semaine de l'égalité et de la diversité, les Journées Responsabilité Environnementale, ou encore les Journées des Objectifs du Développement Durable en 2019.

Les étudiants collaborent aussi au DU Passerelle en faveur des étudiants en exil en participant à la coordination de cette formation et au mentoring des participants. Une cinquantaine d'étudiants se mobilisent tous les ans depuis 2018 autour de ce programme.

Dauphine considère enfin que l'engagement étudiant contribue à l'enrichissement de la formation en développant les compétences citoyennes qui sont un complément indispensable à la formation académique. Tous les ans, quelques 1 300 étudiants déposent une demande de reconnaissance de leur engagement et obtiennent une majoration de leur note.

#### **Quel est le rôle des étudiant-es dans les actions de responsabilité sociale de l'université (RSU) ?**

**Ils occupent une place essentielle. Leurs attentes sont fortes, en particulier face aux enjeux écologiques. Une association d'étudiant-es dédiée à ces questions existait déjà avant le lancement du programme. Au sein de la gouvernance, le Comité RSU Étudiant aborde ces questions d'environnement, avec de fortes demandes sur les parcours spécifiques, les débouchés métiers, etc. Il était prévu que nos étudiant-es participent à la COP2 Étudiante 2020 de Grenoble concernant le climat et le réchauffement climatique. Elle n'a pas eu lieu à cause de la crise sanitaire mais ce n'est que partie remise. Les étudiant-es ont été aussi très impliqués dans l'organisation du Forum des Métiers pour un monde durable, davantage porté sur l'économie solidaire et sociale. Finalement, il y a une forte appétence à Dauphine-PSL pour toutes ces thématiques de RSU et beaucoup d'engagement. J'observe une recherche de sens évidente dans leurs parcours et leurs projets professionnels.**



<b>AIIESEC Dauphine</b>		Envoyer les étudiants dauphinois, à l'étranger dans des missions humanitaires ou des stages en entreprise qui respectent au moins un des 17 <u>SDGs (Sustainable Development Goals)</u> de l'ONU
<b><u>Cheer Up</u></b>		Aider de jeunes hospitalisés à réaliser des projets et sensibiliser les étudiants à la lutte contre le cancer
<b><u>Dau Amnesty</u></b>		Sensibiliser les Dauphinois aux thématiques défendues par Amnesty International et promouvoir la défense des droits humains
<b>Dauphine Durable</b>		Recueillir et porter les initiatives des dauphinois en matière de développement durable
<b>Dauphine Microfinance</b>		Promouvoir la microfinance et sensibiliser les étudiants à ce domaine en étant tourné vers l'international et motivé par une action socialement responsable.
<b>Dauphine Solidarité Handicap</b>		Aider les étudiants en situation de handicap et sensibiliser la communauté dauphinoise
<b>Fleur de Bitume</b>		Lutter contre l'exclusion dans ses différentes formes auprès des plus démunis
<b>Go to Togo</b>		Sensibiliser la communauté dauphinoise à la solidarité internationale et en particulier au Togo
<b>Les <u>Mutin.e.s</u></b>		Promouvoir, sensibiliser et défendre l'égalité entre les femmes et les hommes à Dauphine.
<b>Les Simone</b>		Favoriser le dialogue entre les femmes et les hommes afin de promouvoir l'égalité des sexes
<b>NOISE</b>		Promouvoir l'innovation sociale et environnementale et l'entrepreneuriat social (Nouvel Observatoire de l'Innovation Sociale et Environnementale)
<b>Ruche qui dit oui</b>		Animer une plateforme de mise en relation de producteurs artisanaux, fermiers et bio en circuit court
<b>Unicef <u>Dau</u></b>		Agir pour l'éducation, la santé, la nutrition, l'assainissement, l'hygiène et l'innovation en faveur des enfants.



## AXE 2 – GESTION ENVIRONNEMENTALE ET CAMPUS DURABLE

Paris Dauphine en engagé de nombreuses actions en matière environnementale.

### → Un fonds Développement durable

Un fonds Développement durable a été mis en place fin 2019 dans le cadre du Programme Dauphine Durable, sur le modèle des fonds verts des grandes universités anglo-saxonnes.

Amorcé par la Fondation Dauphine et abondé par l'université, ce fonds a vocation à financer des projets émanant des étudiants et/ou du personnel et à soutenir des projets d'utilité commune concernant le développement durable et l'impact environnemental de l'université.

Un premier appel a été lancé en octobre 2019 et une dizaine de projets a été engagée sur des thématiques telles que le numérique responsable, le covoiturage, les déplacements des Enseignants-chercheurs, la consommation de papier et de plastique ou encore la végétalisation de l'université.

### → Bilan carbone de l'Université



Le Bilan d'émissions de gaz à effet de serre (BEGES) de l'université a été établi en 2020 sur la base de l'exercice 2018 et s'élevait à 12 480 tCO<sub>2</sub>e.

En bref, le premier poste d'émissions est lié aux achats effectués à l'université avec un total de 4 704 tCO<sub>2</sub>e. Les déplacements des visiteurs, correspondant principalement aux séjours à l'étranger des étudiants, viennent en deuxième position, suivis des déplacements dans le cadre de missions professionnelles. Le quatrième poste correspond aux sources fixes de combustions avec 1 406 tCO<sub>2</sub>e.

*Consulter le bilan carbone de l'Université*

Des actions ont été engagées ou prévues pour réduire les émissions :

- **Pour les émissions directes de GES (SCOPE 1) et les émissions indirectes associées à l'énergie (SCOPE 2) :** remplacement de la chaufferie gaz par un approvisionnement provenant du réseau de chaleur CPCU, amélioration de l'isolation du bâtiment, pose de détecteurs de présence dans les salles de cours (chauffage et éclairage), installation de bornes électriques pour recharge de véhicules électriques, achat possible d'un véhicule électrique en remplacement d'un véhicule diesel, pas d'installation de climatisation lors de la rénovation.
- **Pour les émissions indirectes de GES (SCOPE 3) :** plan Action Achat avec l'intégration de clauses sociales et environnementales dans les nouveaux marchés, amélioration du tri et prise en charge des matières recyclables par des prestataires pertinents, nouvelle



politique voyage : demande de privilégier le train pour certaines destinations, recours moins importants aux taxis quand transports en commun disponibles, incitation à utiliser le vélo pour les déplacements domicile-travail, installation de bornes électriques pour recharge de véhicules électriques.

- **Pour ce qui concerne les émissions liées aux déplacements** des étudiants et des personnels, une réflexion collective est en cours afin d'identifier les leviers d'action possibles pour baisser ces émissions.

Les enseignants chercheurs se mobilisent également sur cette question. Certains participent ainsi par exemple au Labos 1point5, collectif d'équipes de recherche du monde académique, de toutes disciplines et sur tout le territoire, partageant un objectif commun : mieux comprendre et réduire l'impact des activités de recherche scientifique sur l'environnement, en particulier sur le climat.

[Labos 1point5](#)

### → Gestion et valorisation des déchets

De nombreux chantiers ayant trait à **la gestion et à la valorisation des déchets** sont engagés. Parmi eux, citons le **tri sélectif** avec la mise en place de 26 points d'apports volontaires dans les couloirs de l'université, le tri et la valorisation du papier et du carton ou encore la collecte des piles et des capsules Nespresso. En 2019, notre prestataire TriEthic a ainsi collecté **6016 kg** de matières dont 99.8% sont recyclées. Les cartouches d'encre sont également confiées à deux prestataires Osilog, et Colibi pour un total de plus de 1000 kg.

Les déchets d'équipement d'ameublement font l'objet de dispositifs pour **limiter ces déchets** et favoriser le réemploi du mobilier soit au sein de l'université pour équiper les bureaux de Dauphine soit via le don au personnel ou aux associations. Ce sont une trentaine de dauphinois et 1 association qui ont bénéficié de ces dons. Le mobilier inutilisable est quant à lui évacué par un prestataire agréé.

Les déchets d'équipements électriques et électroniques sont enfin l'objet d'une **grande vigilance**. Le réemploi des matériels obsolètes mais en état de marche est assuré via des opérations de **don au personnel ou à des écoles**. Ainsi une cinquantaine de postes ont été donnés au personnel dauphinois bénéficiaire de **l'action sociale** et 26 postes confiés à une école située dans le Réseau d'éducation prioritaire. Le matériel hors d'état de marche est pris en charge par un prestataire agréé.

### → Nouveau campus

La responsabilité environnementale du campus repose sur des actions visant à réduire la consommation de ressources – matières et énergies, et à limiter la production de déchets et d'émissions de gaz à effet de serre.

Elle s'exerce aujourd'hui dans un contexte de transformation du campus avec un vaste chantier de rénovation et de construction d'un nouveau bâtiment sur la période 2020-2025.

La rénovation du campus prendra en compte des éléments tels que la gestion des salles de cours avec la régulation du chauffage et l'électricité, les utilisations possibles des toits du bâtiment, l'installation en cours d'arceaux pour 112 emplacements de vélo, la réservation d'emplacement de parking pour les véhicules électriques ou les vélos ou encore l'installation de bornes électriques.

### → Achat responsable

Cette question est très importante dans notre Université compte tenu du montant élevé de nos achats. C'est d'ailleurs le premier poste du BEGES. Les marchés publics constituent de fait un levier potentiellement très fort et **notre établissement mène une réflexion sur les modalités d'insertion de critères environnementaux et sociaux dans les prochains contrats**. En 2018, ces dispositifs ont été intégrés dans 6 marchés pour un montant de 1.3 M et nos achats globaux contenaient un label DD ou une certification environnementale à hauteur de 2M.

Dans le même ordre d'idées, une nouvelle politique voyage est entrée en vigueur en 2019 avec des dispositions préconisant de privilégier le train à l'avion, un hôtel estampillé vert, ou encore les véhicules hybrides pour les voitures de location. Le prestataire voyage doit désormais mettre à disposition les informations nécessaires aux fins de suivi et de calcul de l'empreinte carbone des déplacements.

### → Sensibilisation aux changements climatiques

Le plan de formation interne propose par exemple **au personnel et aux étudiants de Dauphine de participer à une fresque pour le climat**. Il s'agit d'un atelier scientifique d'intelligence collective permettant de comprendre les enjeux de l'urgence climatique, découvrir le fonctionnement du climat, ainsi que les causes et conséquences de son dérèglement. L'objectif est de **permettre à tous de saisir l'importance et l'urgence d'agir et de contribuer à la transition écologique**. À ce jour, 200 étudiants ont suivi ces ateliers.

Le plan de formation propose également aux dauphinois de suivre des ateliers sur le thème de la **sobriété numérique**. L'objectif de la formation est de présenter les enjeux environnementaux posés par le secteur numérique, en clarifiant les différentes sources de ces impacts, les évolutions passées et les tendances à venir. Une large palette d'actions à différentes échelles (individu, organisation, société) permettant de réduire l'impact environnemental des usages du numérique, aussi bien dans le cadre professionnel que dans la sphère privée, est également discutée.

La sensibilisation passe aussi par l'organisation d'évènements sur le sujet. Ainsi une conférence « La neutralité carbone à quel horizon ? » en mars 2019 dans le cadre des 50 ans de Dauphine en partenariat avec la Chaire Économie du Climat pour initier un débat avec toute la communauté dauphinoise autour du rapport GIEC. Autre exemple, une exposition photos « L'eau, l'air, le feu : Donner à voir les changements climatiques » en collaboration

avec le National Geographic a été présentée à Dauphine en mars 2019. L'objectif était de montrer la diversité des changements en cours et de proposer un dialogue entre avancées scientifiques et phénomènes climatiques qui préfigurent les évolutions à venir.

**Vous organisez de nombreuses actions de sensibilisation auprès des étudiant-es et des personnels. Pouvez-vous nous parler de la Fresque du climat ?**



**C'est une sorte de jeu de cartes, un atelier ludique et créatif basé sur l'intelligence collective et proposé par une association ([www.fresqueduclimat.org](http://www.fresqueduclimat.org)). Il consiste pour le groupe de participant-es à reconstituer l'ensemble des chaînes causales entre les différentes composantes du changement climatique en parlant des activités humaines et en observant leurs impacts sur la biodiversité, la hausse de la température, la montée des eaux, etc. C'est très didactique ; des animateur-trices sont là pour expliciter ces chaînes causales. Il y a une logique de prise en charge dans cette autoformation. Elle permet de mieux comprendre les composantes du dérèglement climatique et son caractère systémique. Chacun peut diffuser la fresque, elle génère des débats, des questions, des idées, etc. En démultipliant le nombre de personnes formées, on accélère la prise de conscience.**

## **AXE 3 – FORMATION ET ENSEIGNEMENT**

Le projet pédagogique de Dauphine - PSL repose sur la qualité scientifique, l'insertion professionnelle, mais aussi sur l'ambition de former des étudiants curieux, ouverts, dotés d'un esprit critique, développant des capacités d'analyse, de communication et de délibération, et susceptibles de promouvoir une citoyenneté active et responsable.

Au-delà et en complément des formations dédiées au développement durable et à la responsabilité sociale, ces enjeux transversaux se diffusent dans toute l'offre de formation et dans la vie étudiante.

### **→ Des parcours dédiés en formation initiale et continue**

- Master Affaires Internationales et Développement, parcours Développement Durable et Responsabilités des Organisations (formation initiale)
- Master Affaires Internationales et Développement, parcours Développement Durable et Responsabilité des Organisations (formation continue)
- Master Affaires Internationales et Développement, parcours Peace Studies
- Master Politiques Publiques, parcours Politiques d'entreprises et Responsabilités Sociales
- Master Economie et Finance, parcours Energie, Finance, Carbone
- Master Politiques Publiques, parcours Politiques Urbaines et Gouvernance des territoires

### **→ Des enseignements en licence**

En Licence, un cours obligatoire « Enjeux écologiques du vingt-et-unième siècle » est dispensé à l'ensemble des étudiants de L1 soit quelques 900 étudiants. Paris Dauphine-PSL est la première université en France à proposer un tel enseignement généralisé et obligatoire en première année.

Douze leçons abordent la physique du climat, la biologie, le GIEC, les scénarios climatiques, les causes des dérèglements, l'histoire des idées, les liens entre croissance et environnement, l'économie écologiste, la société de consommation, les inégalités climatiques et l'énergie.

Voir la leçon inaugurale : <https://dauphine.psl.eu/dauphine/media-et-communication/article/les-enjeux-ecologiques-du-21e-siecle-nouveau-cours-de-la-rentree-2020>).



Le cours de L1 sera prolongé en deuxième année dans le cadre du cours des Grands Enjeux Contemporains. Six cours sont prévus pour aborder la justice climatique, les politiques climatiques, les technologies bas carbone, les ONG et l'écoblanchiment.

## Un cours inédit sur les « Enjeux écologiques du XXI<sup>ème</sup> siècle » Nouveau

Pour la première fois en 2020, l'Université Paris Dauphine - PSL a proposé aux étudiants de première année un cours intitulé « Enjeux écologiques du XXI<sup>ème</sup> siècle » qui introduit les défis auxquels l'humanité est aujourd'hui confrontée en raison des changements climatiques et de l'érosion galopante de la biodiversité. Conçu par une équipe pluridisciplinaire, son ambition est de permettre aux étudiants de comprendre les mécanismes physiques, biologiques, énergétiques et sociaux qui déterminent les dérèglements en cours et leurs conséquences. Il repose sur onze leçons dont une partie a été publiée sous licence Creative Commons\*. Les premières présentent le phénomène physique du changement climatique, l'effondrement récent de biodiversité et la dégradation accélérée des services écosystémiques. Les étudiants sont ensuite invités à réfléchir à la façon dont les connaissances sont produites sur ces deux risques écologiques majeurs, mais également leurs origines socio-économiques en parcourant l'histoire des idées, leurs liens avec la croissance, ou encore l'émergence et l'emballement de la société de consommation. Le cours aura une suite en deuxième année qui abordera les actions, les politiques possibles mais aussi les contradictions, les limites et les difficultés qui peuvent les caractériser.

\*Creative Commons : accès libre à tous



**Dominique Meda,**  
Professeur des universités,  
Directrice de l'IRISSO



**Stéphanie Monjon,**  
Maître de Conférences  
en Sciences Économiques (HDR)



**Ivar Ekeland**  
Mathématicien et économiste,  
Professeur émérite et ancien président  
de l'Université Paris Dauphine - PSL

« Le monde change très vite et il faut préparer les étudiants aux défis des prochaines décennies. C'est pourquoi nous avons créé ce cours. Il n'y a pas de raison qu'il soit limité aux étudiants de l'Université Paris Dauphine - PSL : nous l'avons donc rendu disponible en open source ou *Creative Commons*. Cette initiative est unique dans l'enseignement supérieur et dans le monde entier. »

## → Un Certificat Développement Durable : Transition écologique et Responsabilité sociale

L'objectif de ce certificat est de développer les connaissances et les compétences des étudiant·e·s des différentes mentions de Master de Dauphine sur les crises environnementales du XXI<sup>ème</sup> siècle, les enjeux de la transition écologique et la responsabilité sociale des entreprises. Il part du constat que les enjeux environnementaux et sociaux traversent l'ensemble des activités économiques.

Le certificat est ouvert à l'ensemble des étudiants de master 1 de Dauphine et en année de césure.

Les étudiant·e·s se voient offrir la possibilité de suivre une formation de 54 heures dispensée sous la forme de 3 modules de 18 heures incluant la réalisation d'un projet sur un sujet relevant de leur spécialité. Le certificat sera complété par la validation de blocs fondamentaux et de spécialité du SPOC Éthique, Responsabilité Sociale et Développement Durable en lien avec les métiers auxquels ils se destinent.

A la rentrée 2020/2021, la première promotion compte 30 étudiants en M1 venant de 11 formations différentes.

En savoir plus, <https://dauphine.psl.eu/formations/certificats/transition-ecologique-et-responsabilite-sociale>

## → Un SPOC Ethique, Développement Durable & Responsabilité Sociale

Ce SPOC est proposé aux étudiants de Master et aborde les fondamentaux de la RSE, le contrôle, les ressources humaines, la finance, le marketing, la stratégie, le climat et la transition écologique. Son objectif est de permettre à toutes les étudiantes et tous les étudiants de l'Université Paris Dauphine – PSL d'acquérir un socle commun de connaissances en matière d'E-RS-DD (Voir le teaser ). En 2020/2021, 250 étudiants de M1 ont suivi Le SPOC.

### LES 3 MODULES FONDAMENTAUX

Module 1	Module 2	Module 3
Développement durable (aspects institutionnels) Pierre Maclouf (2h)	Changements climatiques et transition énergétique Stéphanie Monjon (1h30)	RSE et Éthique Françoise Quairel (2h) Olivier Charpateau (15 mns)

### 8 MODULES THÉMATIQUES (DONT 2 À VENIR)

Module 4	Module 5	Module 6	Module 7
E-RS-DD et Contrôle et Pilotage Nicolas Berland (1h25)	E-RS-DD et Fonction RSE Olivier Charpateau (1h)	E-RS-DD et Ressources Humaines Arnaud Mias (1h25)	E-RS-DD et Finance Jean-Michel Beacco Stéphane Voisin (1h20)
Module 8	Module 9	Module 10	Module 11
E-RS-DD et Comptabilité Frédérique Dejean (1h45)	E-RS-DD et Marketing Dina Rasolofoarison (1h15)	E-RS-DD et Stratégie Véronique Perret Colette Depeyre *janvier 2021	E-RS-DD et Droit Béatrice Delzangles *septembre 2021

## → Le SPOC SIGMA

Un cours virtuel autour du développement durable a été mis en place par 6 établissements de l'alliance SIGMA\* dont Dauphine-PSL

Le Responsable business course forme des étudiants au développement durable à travers une expérience d'apprentissage totalement originale.

Depuis Copenhague, Paris, Vienne, Singapour, des étudiants de tous les horizons sont amenés à coopérer sur des cas réels. Encadrée par des sessions de classe virtuelle, la formation se compose de six modules en ligne avec QCM d'évaluation et d'une étude de cas réel à traiter en équipe de 4 étudiants inter-établissements. Cette étude est supervisée à distance, avec production d'une vidéo de synthèse à la clé.

Ce sont 92 étudiants qui ont participé à la première session d'octobre à décembre 2018, dont 21 de Dauphine-PSL (Master 2 CAR-Financial Control et Master 2 AID-Développement Durable). Ils ont tous accueilli favorablement ce dispositif innovant leur permettant de développer des compétences techniques et de collaboration virtuelle dans un contexte interculturel. Le succès de ce programme hybride a amené l'ensemble des établissements de l'alliance SIGMA à renouveler le projet en l'élargissant à d'autres partenaires pour 2019/2020.

\*Partenaires de l'alliance SIGMA (Social Impact and Global Management) impliqués dans le projet : ESADE, Copenhagen Business School (CBS), Université Dauphine-PSL, University of St.Gallen (HSG), Vienna University of Economics and Business (WU) et Singapore Management University (SMU)

## → Des ressources numériques

Dauphine - PSL a rejoint la fondation de **l'Université Virtuelle Environnement et Développement Durable (UVED)** en tant que membre fondateur en mai 2020. Ainsi, les réalisations et les ressources de l'UVED seront désormais accessibles aux dauphinois-es. <https://www.uved.fr/>

**Par ailleurs, un cours « Les défis environnementaux du XXI<sup>e</sup> siècle » a été mis en ligne. Il s'agit de 6 leçons préparées par Ivar Ekeland & Aïcha Ben Dhia, avec le soutien de la société 2050 et de l'Université Paris Dauphine.**

Ces leçons ont été conçues à l'occasion du lancement à l'université Paris Dauphine du cours « Enjeux écologiques du XXI<sup>e</sup> siècle » de tronc commun pour tous les étudiants de première année.

<https://enseignerleclimat.org/resource/35>

## → Un forum des métiers durables

Un Forum des métiers durables s'est tenu à Dauphine- PSL en novembre 2019 au cours duquel les étudiants ont eu l'opportunité de **dialoguer** avec un panel des différents métiers autour du développement durable, de la RSE et de l'Économie Sociale et Solidaire.





## AXE 4 – RECHERCHE

Soucieuse d'aborder les défis sociétaux majeurs du XXI<sup>e</sup> siècle, la recherche dauphinoise est très présente sur les questions d'environnement, de développement durable et de RSE. Le nouveau programme doit favoriser le développement de recherches pluridisciplinaires et transversales sur ces thématiques en associant les différents laboratoires. Il s'agit aussi pour Dauphine-PSL d'affirmer sa position d'université responsable et de soutenir le développement de projets internationaux sur ces thèmes.

### → Recensement des recherches

De nombreux enseignants-chercheurs et chercheurs dauphinois abordent les questions d'environnement, de climat, de développement durable et de responsabilité sociale des entreprises dans le cadre de leurs recherches. La contribution de Paris-Dauphine sur les questions de développement durable est donc significative, mais faute de recensement précis des enseignements et des publications sur ces thèmes il est pour le moment impossible d'en proposer un catalogue exhaustif. A titre d'illustrations :

PROGRAMMES DE RECHERCHE		
Programmes de recherche dédiés ou comprenant les sujets de l'éthique, de la responsabilité sociale et du développement durable		
Laboratoires de Recherche	Discipline	Exemples de Programmes/ Contrats
Laboratoire D'économie De Dauphine (LEDa)	Economie	<ul style="list-style-type: none"><li>Processus de transition vers des modèles énergétiques « bas carbone », dans le cadre de la lutte contre le changement climatique</li><li><b>Dynamiques des inégalités économiques, sociales et spatiales → risques économiques, climatiques et facteurs de vulnérabilité et de pauvreté →</b> (programme européen Nopoor (2012-2017))</li><li>Vieillesse et inégalités de santé et accès aux soins.</li></ul>
Dauphine Recherches en Management	Sciences de gestion	<ul style="list-style-type: none"><li>Un axe de recherche transversal "Entreprise et Société" fédère les travaux sur les thématiques du développement durable et de la responsabilité sociale de l'entreprise sur différents aspects : économie circulaire et économie collaborative, questions de santé au travail</li><li>Des contrats de recherche en marketing (consommation responsable et économie collaborative, comportements et pratiques à l'égard des objets de seconde main, représentations du gaspillage des objets, pratiques des personnes sur les plateformes collaboratives de don, vente, réparation, location) et en finance (féminisation des conseils d'administration et son impact sur le fonctionnement des conseils, performance de l'entreprise et égalité professionnelle)</li></ul>

IRISSO	Sciences sociales	<p>Plusieurs programmes abordent les questions d'éthique, de responsabilité sociale et de développement durable :</p> <ul style="list-style-type: none"> <li>• «Marchandisation et société» (activités marchandes régulées dans les sociétés contemporaines par le prisme de la « durabilité ») ;</li> <li>• «Frontières du salariat et politiques du travail et de l'emploi» (modalités de négociation au sein des entreprises entre les partenaires sociaux et l'impact de nouvelles formes du travail) ;</li> <li>• «Gouvernement des risques, normes, expertises» (modalités de régulation des risques, notamment sanitaires et environnementaux et les relations entre industriels, lobbies, experts et pouvoirs publics) ;</li> <li>• «Politisations comparées et mobilisation» ( mobilisations autour de l'égalité entre les hommes et les femmes et les dispositifs pour favoriser la parité en politique et dans les administrations publiques) ;</li> <li>• «Education et formation» (mécanismes qui favorisent les inégalités sociales dans l'enseignement en France).</li> </ul>
Centre de recherche droit Dauphine (CR2D)	Droit	<ul style="list-style-type: none"> <li>• Axe de recherche sur la gouvernance : Recherche pluridisciplinaire sur la responsabilité des sociétés mères et donneuses d'ordre pour manquement à leur devoir de vigilance.</li> <li>• Evènements scientifiques ex : colloque en partenariat avec le Point de contact National français de l'OCDE pour renforcer la diffusion des principes directeurs de l'OCDE pour la conduite responsable des entreprises</li> </ul>

L'université compte également **7 chaires de recherche** financées par des partenariats avec les acteurs du monde socio-économique se rapportant à des thématiques en lien avec l'éthique, la responsabilité sociale et le développement durable. Ces chaires portées ou hébergées par notre université contribuent à nourrir les questions de recherche et les enseignements et à financer des thèses. Elles concourent ainsi à soutenir les productions scientifiques et à accroître la visibilité de notre université.

CHAIRES DE RECHERCHE				
Research Chairs	Thématiques	Période	Chercheurs	Résultats
Finance and Sustainable Development - Quantitative Approaches research chair	Jeux à champ moyen - Choix économique en interaction et développement durable, risque long terme - Finance des marchés des commodités	2006 - 2016	24	3 books, 20 conférences, more than 100 research articles
Ethique et Corporate Governance' research chair	Ethique, gouvernance et mondialisation ; Ethique et gestion par les résultats ; Ethique et instrumentation de gestion	2011- 2018	15	Thèses (3 soutenues, 2 en cours), 4 prix du meilleur mémoire, participations aux SPOC E,DD&RS et SIGMA, 15 conférences grand public, 5 cahiers avec 20 articles
Chaire Management, Diversité et Cohésion Sociale	Diversité des stratégies dans l'entreprise ; gestion des équipes diverses ; l'étranger et l'entrepreneur ; la cohésion sociale	2009 - 2018	15	Thèses (5 soutenues, 5 en cours) ; étude, ouvrages, articles, cycles de conférences

Chaire Economie du Climat	Prix du CO2 et Innovation Bas Carbone, Agricultures et Forêts, Transitions Energétiques	Depuis 2010	30	Thèses (23 soutenues, 14 en cours), 56 articles, 91 working papers, 60 informations et débats, 17 policy briefs
Chaire Femmes et Science	Déterminants et impact de la faible présence des femmes dans les études et carrières scientifiques	Depuis 2018	20	Premier appel à projets lancé en 2019 pour un budget de 50 KE
Chaire Santé Dauphine	<b>Systèmes d'assurance maladie, Régulation de l'offre de soins, Inégalités des chances en sante, Valeur de la santé, Santé et Travail</b>	Depuis 2009	40	Publications dans les Cahiers et Lettres de la Chaire
Chaire Comptabilité Ecologique	Développer, modéliser, promouvoir et expérimenter des comptabilités en durabilité forte, pour mettre les systèmes comptables au service d'une transition écologique.	Depuis 09/2019	20	Premières publications en cours

Sur la base de ces constats, l'ambition est aujourd'hui de construire une base de données recensant et cartographiant toutes les recherches et les publications dauphinoises dans toutes les disciplines sur l'E, RS&DD.

Les objectifs sont les suivants :

- Améliorer les connaissances de l'université sur ces sujets et d'accroître leur visibilité ;
- Mettre en réseau et favoriser le développement de recherches pluridisciplinaires associant différents laboratoires de Dauphine – PSL ;
- Faire un reporting précis pour répondre aux contraintes des labels et des nombreuses démarches dans lesquelles l'université s'est engagée : label DD&RS, EQUIS, Observatoire de la transition environnementale FNEGE, Pour un réveil écologique, etc. Ce travail sera engagé dans le cadre d'une mission doctorale depuis la rentrée 2020.

## → Organisation de séminaires et d'événements scientifiques

Ces événements seront l'occasion de présenter les travaux menés sur la question du développement durable dans les laboratoires de recherche de Dauphine - PSL ou encore de contribuer au débat public sur ces questions. A titre d'exemples :



DAUPHINE DURABLE / 23 SEPTEMBRE 2019

### La finance durable au service de la dé-carbonisation du secteur électrique

L'objectif de cette conférence est de réunir des experts de la finance, du secteur électrique pour explorer les moyens d'amélioration de la finance...



DAUPHINE DURABLE / 13 NOVEMBRE 2019

## Exposition "La recherche au service du développement, 17 objectifs pour un

Découvrez l'exposition "La recherche au service du développement, 17 objectifs pour un futur durable" au hall du 2ème étage au campus Porte Dauphine....



HOUSE OF FINANCE DAYS / DAUPHINE DURABLE / 11 MARS 2020

## Finance et climat : comment résoudre l'équation ? #HoFDays2020

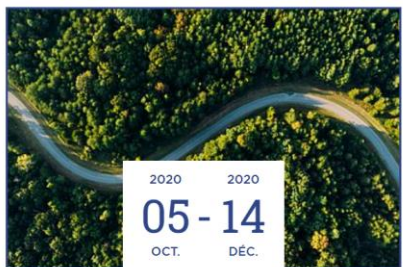
Le Master Parcours Finance - Gestion d'actifs organise sa conférence annuelle à l'occasion de l'édition 2020 des House of Finance Days.



COVID-19 / DAUPHINE DURABLE / 18 JUIN 2020

## Webinaire - Le COVID-19... avec l'éclairage de l'économie et du climat

En présence de Christian de Perthuis, fondateur de la Chaire Economie du climat.



DAUPHINE DURABLE / RESPONSABILITÉ SOCIALE DE L'UNIVERSITÉ / 05 OCTOBRE 2020

## "L'Anthropocène" enseignement-séminaire programme gradué Management de PSL

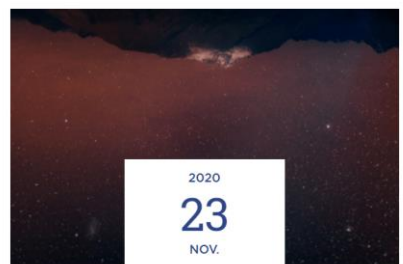
Avec des intervenants issus du monde académique, artistique ou organisationnel, qui participent aux débats autour de l'Anthropocène.



WEBINAIRE / DAUPHINE TUNIS / DAUPHINE DURABLE / 19 NOVEMBRE 2020

## « Covid-19 et réchauffement climatique » Open Campus

"Plaidoyer pour une économie de la résilience" Christian de Perthuis, professeur à Dauphine-PSL, est invité par Dauphine Tunis (via Teams)



DAUPHINE DURABLE / MANAGEMENT / 23 NOVEMBRE 2020

## Anthropocène et Design : quel management de la redirection écologique ?

3 enseignants membres d'Origins Media Lab enquêtent sur les transformations cosmologiques induites par l'Anthropocène.

## → Invitation de chercheurs étrangers

Des chercheurs étrangers sont accueillis à Dauphine - PSL dans l'objectif d'accroître et de favoriser nos collaborations internationales dans le domaine du développement durable, de l'environnement et de la transition écologique.

Durant l'année universitaire 2020-2021 et la suivante 2021-2022 en raison des reports dus à la crise sanitaire :

- **Raphael J HEFFRON**, University of Dundee, Ecosse, droit de l'énergie et de l'environnement
- **Rashid SUMAILA**, Université de Colombie Britannique, Directeur de l'unité de recherche "Economie de la pêche",
- **Stefan AYKUT**, Université de Hambourg, sociologie des crises et conflits écologiques
- **Kelly COBOURN**, Virginia Tech, Forest Resources and environmental conservation
- **Sanja PEKOVIC**, Université du Montenegro, Rôle de l'écologie dans l'expérience des consommateurs
- **Ralph HAMANN**, Université du Cap, spécialiste des questions du développement durable en Afrique et des transitions écologiques
- **Caroline FLAMMER**, Boston College, Sustainable finance and corporate governance
- **Luc RENNEBOOG**, Université de Tilburg, Sustainable finance and corporate governance
- **Henri SERVAES**, London Business School, Sustainable finance and corporate governance



## AXE 5 – POLITIQUES SOCIALES

Paris Dauphine -PSL développe une politique ambitieuse en ce domaine tant à l'égard de ses salariés que de ses étudiants avec pour objectifs de lutter contre les discriminations, favoriser une politique de parité et de diversité pour les personnels et les étudiants ou encore développer une organisation soucieuse du bien-être et de la qualité de vie au travail. Quelques réalisations seront évoquées à titre d'exemples.

A noter, la nomination d'une référente Égalité dès 2017 qui traite tout particulièrement des questions de lutte contre les discriminations au sein de l'université, de promotion de l'égalité et de la diversité avec l'appui d'un groupe de travail sur ces thématiques, du réseau des correspondants, et des représentants des associations étudiantes.

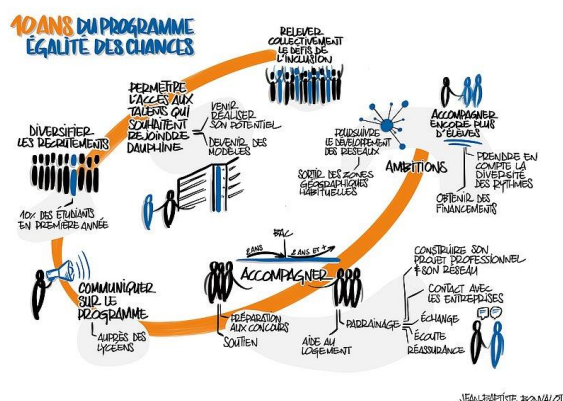
### → Le programme Égalité des chances

Depuis 2009, le programme Égalité des chances, soutenu par la Fondation Dauphine vise à diversifier le recrutement des étudiants dès la première année, en sensibilisant les lycéens de zones prioritaires aux études supérieures. Reconnue pour sa politique volontariste en faveur de l'égalité des chances, l'université a été labellisée « Cordée de la Réussite » en 2010.

Ce programme s'appuie sur une collaboration étroite avec les équipes enseignantes et les directions de 35 établissements partenaires d'Ile-de-France mais aussi Normandie, Hauts de France et Grand Est.

L'accompagnement de ces jeunes issus de zones dites sensibles se concrétise par différentes actions : une sensibilisation des jeunes lycéens à l'enseignement supérieur par des interventions dans des lycées (1000 lycéens en 2018), une offre de cours de renforcement dans les lycées pour préparer les élèves au cours de leur scolarité (700 lycéens bénéficiaires en 2018) et un accompagnement des étudiants admis à Dauphine tout au long de leur formation avec quelques **150 parrains bénévoles**.

Ce programme offre par ailleurs aux étudiants une ouverture culturelle et professionnelle (rencontre d'Alumni, visite de sièges sociaux, octroi de jobs d'été et de logements, activités culturelles et sportives...). Plusieurs temps de rencontres ponctuent également l'année, comme la soirée parrainage lors de la rentrée universitaire, le suivi semestriel, les actions de médiation culturelle et l'événement annuel du Parcours Paris-Dauphine fin mai. De 8 candidats admis en 2010, la proportion des candidats « **Égalité des chances** » est passée à 10 % de l'ensemble des admis en première année.



# Donner leur chance à toutes les ambitions

Trop de lycéens issus de zones sensibles ne s'autorisent pas à franchir les portes de l'enseignement supérieur. Avec le programme Égalité des Chances, l'Université Paris Dauphine - PSL va à leur rencontre dans leurs lycées et invite ces futurs étudiants aussi méritants que prometteurs à rejoindre ses formations d'excellence.

Budget alloué en 2020

307 211 €

## 10 ans d'impact

Lancé en 2009, le programme Égalité des Chances intègre aujourd'hui 10% de ses élèves en première année à Dauphine. Le défi était ambitieux : diversifier le recrutement pour donner leur chance à tous les profils.

## Démocratiser

L'ambition première du programme Égalité des Chances est de démocratiser l'enseignement supérieur d'excellence en allant à la rencontre des futurs étudiants afin qu'ils puissent se projeter dans les différentes filières proposées par Dauphine.

## Renforcer

Des cours de renforcement en mathématiques, économie, anglais et culture générale dispensés par des professeurs de leur lycée sont proposés aux élèves ayant intégré le programme.

## Accompagner

Les élèves du programme Égalité des Chances sont admis selon les mêmes critères que les autres étudiants. Ils bénéficient en revanche d'un suivi individuel semestriel et de l'accompagnement de trois parrains : un étudiant, un professeur et un alumni.

## Le stage de pré-rentrée

En 2020, les 50 étudiants sélectionnés ont pu passer une semaine sur le campus avant la rentrée. Au programme : cours, ateliers de travail sur la confiance en soi et la cohésion d'équipe, rencontres avec les étudiants... Ce stage leur a permis de prendre leurs marques pour aborder leur intégration sereinement.



**Léo Panen**

Étudiant en 1<sup>ère</sup> année de Licence Sciences des Organisations

« J'ai connu le programme Égalité des Chances grâce aux enseignants de mon lycée à Calais. Venant d'un quartier défavorisé, ce dispositif m'a permis de

participer à un stage de pré-rentrée en septembre où j'ai pu me familiariser avec Dauphine, suivre des cours de renforcement en mathématiques, anglais et économie, assister à divers ateliers et bénéficier d'un système de parrainage et de tuteurs. J'ai aussi pu faire connaissance avec de nombreux étudiants qui sont devenus des amis, ce qui m'a aidé à ne pas me sentir seul à Paris. »



**Christophe Evain**

Grand Donateur, diplômé d'une Maîtrise Études Économiques et Stratégies Industrielles 1987

« Le programme Égalité des Chances est une excellente initiative : il faut aider les jeunes qui ne viennent pas des bons lycées parisiens et qui ne savent pas ce qu'est une carrière en finance et en gestion à entrer à Dauphine. Les soutenir et les accompagner dans leurs études tout en leur donnant les bons codes pour qu'ils aient accès aux meilleurs postes est une très bonne approche. Ils ont beaucoup de mérite et il faut les encourager. Par ailleurs, en les intégrant, Dauphine reflète davantage la diversité de notre société. C'est pourquoi il nous semble important, à mon épouse et moi-même, tous deux diplômés de Dauphine, de soutenir le programme Égalité des Chances. »



Pour en savoir plus sur le programme Égalité des Chances :

[www.fondation-dauphine.fr/egalite-des-chances](http://www.fondation-dauphine.fr/egalite-des-chances)



## → Le programme des cordées de la réussite

L'université, sous l'impulsion d'IPJ Dauphine | PSL, a obtenu en 2021 le label Cordées de la réussite.

Le programme des cordées de la réussite permet aux élèves de bâtir et de concrétiser un projet d'orientation. L'objectif est d'introduire une plus grande équité sociale dans l'accès aux formations de l'enseignement supérieur. ([www.education.gouv.fr](http://www.education.gouv.fr))

Depuis 2003, les étudiants d'IPJ Dauphine | PSL ont la possibilité de faire leur formation en alternance. Une volonté de l'école de favoriser l'ouverture sociale et ainsi diversifier le recrutement des journalistes dans les médias. L'engagement d'IPJ a été à nouveau souligné en 2014 par l'attribution du label Égalité des chances de l'AFNOR.

*" Le but de ce nouvel engagement est de créer des ponts entre les élèves et l'environnement médiatique, en donnant la possibilité aux élèves de visiter les médias à proximité de leur établissement. " (Pascal Guénée, directeur d'IPJ)*



Ce nouvel engagement vise à créer des ponts entre les élèves et l'environnement médiatique, en donnant la possibilité aux élèves de visiter les médias à proximité de leur établissement. Cette labellisation souligne l'engagement de Dauphine - PSL dans l'égalité des chances et son souhait d'introduire une plus grande équité sociale dans l'accès aux formations de l'enseignement supérieur.

## → Une politique volontariste d'aide aux étudiants

### En termes de droits d'inscription

20% des étudiants inscrits en licence et 22% des étudiants inscrits en Master 1 à Dauphine reçoivent une bourse en 2019 - 2020. D'autres dispositifs de soutien financier concourent à la **diversité** comme la **modulation des droits d'inscription dans les parcours en fonction des revenus**, l'existence d'une commission des droits qui réétudie les droits des étudiants en cours d'année universitaire en cas d'accident de vie ou encore **l'exonération de droits d'inscription pour les réfugiés** et l'aide sociale sur le fonds de solidarité et de développement des initiatives étudiantes.

### En termes de logement

Pour soutenir cette politique de diversité, Dauphine s'est en outre fortement engagée sur la question essentielle du logement étudiant. En 2015, la Fondation Dauphine a acquis des logements dans lesquels depuis 2017 **sont hébergés chaque année 57 étudiants dont 93% de boursiers parmi lesquels 8% issus du programme Egalité des Chances et 7% d'étudiants internationaux.**

Les efforts se sont poursuivis en ce sens avec 190 logements neufs proposés en 2019 aux étudiants dauphinois dont une dizaine réservée aux étudiants du programme Égalité des Chances moyennant des loyers subventionnés par la Fondation. Ce programme logement offre ainsi aux étudiants dauphinois des logements neufs à loyers modérés situés dans des résidences parfaitement équipées et sécurisées dans des lieux idéalement situés.

## RESPONSABILITÉ SOCIALE

# Loger nos étudiants pour assurer leurs études

L'université est souvent la première expérience de vie en autonomie, loin de chez soi. Ne disposant que d'un budget limité, de nombreux étudiants cumulent aides et emplois précaires pour subvenir à leurs besoins, parfois au détriment de leurs études. Se loger correctement est un enjeu majeur pour étudier dans de bonnes conditions. C'est pourquoi la Fondation Dauphine soutient la politique de logement de l'Université en région parisienne.

Budget alloué en 2020

272 270 €

### Dauphine Arena à Nanterre

La Fondation Dauphine est propriétaire de 55 studios à 20 minutes de transport de la Porte Dauphine. Les locataires de cette résidence moderne, qui ont quitté leur région ou la grande banlieue parisienne pour venir étudier à Paris, bénéficient d'un loyer modéré de 390 € après APL.



### Dauphine Housing à Saint-Ouen

L'Université loue une résidence au cœur de Saint-Ouen pour loger ses étudiants. 25 des 190 locataires bénéficient du programme Égalité des Chances et reçoivent de la Fondation une aide financière permettant de réduire leur loyer à 100 € par mois.



**Anouk Bouguillon**

Étudiante en 1<sup>re</sup> année de Licence Sciences des Organisations

« Venant de Normandie, trouver un logement à Paris était une obligation pour pouvoir suivre mes études à Dauphine. Grâce à la Fondation Dauphine et en tant que bénéficiaire du programme Égalité des Chances, j'ai pu avoir accès à un logement à loyer modéré au sein de la résidence Dauphine Housing à Saint-Ouen. J'habite en colocation avec trois étudiantes dauphinoises et une véritable solidarité s'est créée au sein de la Résidence entre les étudiants. J'ai ainsi pu mieux supporter les restrictions liées à la crise sanitaire et nouer de solides amitiés. L'action de la Fondation Dauphine m'a permis d'éviter la précarité et d'avoir un vrai système de soutien autour de moi durant cette année si difficile. »



**Joachim Azan**

Grand Donateur, diplômé du DEA 104 Finance 1998

« Le logement étudiant m'interpelle à double titre : je sais qu'il est difficile de se loger lorsqu'on est étudiant, et encore plus dans le contexte actuel. L'entreprise d'investissement que j'ai créée, Novaxia, est positionnée sur le recyclage des bureaux vacants en logements. Je suis donc très informé de la situation et des besoins immenses à pourvoir. C'est cela qui a motivé mon envie de continuer d'aider les étudiants de Dauphine sur cette problématique essentielle à leur réussite. Mon soutien au programme Logement de la Fondation est la prolongation naturelle d'une conviction que je porte aussi à titre professionnel : tous les acteurs doivent contribuer à répondre à la pénurie de logements. »

25

bénéficiaires d'une aide dans le cadre du Programme Égalité des Chances en 2020

55

studios à Dauphine Arena à Nanterre

En termes de soutien psychologique, "D.PASSE" un programme d'écoute et d'accompagnement des étudiants

**D·PASSE**

Dans le cadre d'une politique engagée pour soutenir les étudiants et veiller à leur santé, l'Université Paris Dauphine-PSL a signé une convention de partenariat avec la Fondation Santé des Étudiants de France pour lancer le programme D.PASSE (Dauphine Psychologie Accompagnement et Soutien pour la Santé Étudiante), un plan d'action d'envergure via quatre dispositifs concrets.

*En savoir plus sur le partenariat*

### **En termes d'accompagnement des étudiants en situation d'handicap**

Dauphine a mis en place une structure et un **dispositif d'accompagnement pour les étudiants en situation d'handicap** dans le cadre d'un schéma directeur handicap sur la période 2015.2018 puis 2019.2022.

De nombreuses actions sont réalisées par la mission handicap de l'université qui touchent l'accueil de ces étudiants, leur accompagnement, l'accessibilité des locaux et des enseignements, l'information et la sensibilisation ou encore l'insertion professionnelle en partenariat avec des entreprises ou des associations. Le nombre d'étudiants en situation de handicap accompagnés a considérablement progressé passant de 93 en 2015 à 142 en 2018.

Notons enfin que Dauphine organise des événements en soutien à cette politique en faveur d'égalité et de diversité telles **la Semaine du handicap** une fois par an ou encore **la Semaine de l'égalité et de la diversité**.

*Source :Rapport annuel édité par la Fondation Dauphine en juin 2021*

### **→ Une cellule de veille sur les discriminations, les violences sexistes et sexuelles et le bizutage**

Depuis mars 2018, une cellule de veille traite des situations de discrimination, de violence sexiste et sexuelle ou de bizutage dont seraient victimes les étudiantes et étudiants dans le cadre de leurs études, ou les membres du personnel administratif et enseignant-chercheur, à l'occasion de leur activité professionnelle.

Élaboré en concertation avec les différentes parties prenantes, ce dispositif est composé de quinze membres et coordonné par la référente égalité de l'université.

Dans le respect de la confidentialité et de la neutralité, cette cellule accompagne les victimes de discrimination, de violence sexiste et sexuelle et de bizutage, les informe de leurs droits et des démarches à effectuer et les oriente vers les interlocuteurs appropriés. Selon les situations, elle peut intervenir ou émettre des recommandations au Président de l'université afin de mettre fin à la situation dénoncée.

Depuis sa mise en place en avril 2018, 9 signalements ont été traités concernant 7 situations entre avril 2018 et mars 2021

*Pour en savoir plus,*

<https://www.dauphine.fr/fileadmin/mediatheque/RSU/documents/presentation-cellule-veille-dauphine.pdf>

### **→ Un nouveau plan d'action dédié à l'égalité professionnelle femme-homme de l'université**

Voté en mai dernier en conseil d'administration, ce plan détaille les actions et objectifs fixés par l'université, pour les trois prochaines années, en faveur de l'égalité professionnelle entre les femmes et les hommes : égal accès aux grades et emplois, évaluation des écarts de rémunération, lutte contre les discriminations

*Lire le plan d'action >*

## → La démarche Qualité de Vie au Travail

L'amélioration de la Qualité de Vie au Travail de l'ensemble des agents est un axe fort de la stratégie de Dauphine. L'université a engagé une démarche QVT en 2018 avec l'appui d'un intervenant extérieur et en partenariat avec les représentants du personnel.

Un diagnostic a été réalisé sur la base d'une enquête qualitative (65 entretiens) et quantitative (618 questionnaires renseignés par le personnel). Cette consultation des personnels a permis à l'ensemble de la communauté dauphinoise de s'exprimer sur ses conditions de travail, ses attraits, ses difficultés, ses évolutions.

La présentation et la mise en discussion de l'intégralité des résultats de l'enquête (CHSCT, CT, gouvernance) ont abouti à l'identification par les parties prenantes de 3 axes de travail à même d'apporter des éléments de réponses aux difficultés exprimées par les salariés : mieux travailler ensemble, améliorer et outiller l'encadrement, poursuivre l'accompagnement du changement. Ces 3 axes ont été déclinés avec la contribution du personnel dauphinois dans le cadre d'ateliers de travail en un plan de 39 actions qui sont mises en œuvre actuellement.

## → La labellisation démarche HRS4R

L'Université Paris Dauphine - PSL est mobilisée depuis janvier 2019, dans la démarche HRS4R (Human Resources Strategy for Researchers), aux côtés de l'ensemble des établissements composante de l'Université PSL. La démarche d'amélioration continue de la stratégie RH en recherche de Dauphine-PSL, a été validée par la labellisation HRS4R obtenue le 12 octobre 2020

Délivré par la Commission européenne, ce label « HR Excellence in Research » s'appuie sur la charte européenne du chercheur et le code de conduite pour le recrutement des chercheurs publiée en 2005. Cette stratégie européenne vise à améliorer les pratiques des organismes et établissements de recherche en matière de recrutement mais aussi d'éthique, de déroulement de carrière, de formation et insiste sur les notions de transparence, d'ouverture et de non-discrimination.

*Lire, Labellisation HRS4R*



## AXE 6 – SOLIDARITE

Paris Dauphine Dauphine-PSL entend prendre part à l'effort de solidarité et assurer sa mission de service public en promouvant les valeurs républicaines d'accueil, d'intégration et de diffusion des savoirs. Elle s'engage au travers de deux programmes en faveur des réfugiés

### → Le DU Passerelle- Etudiant(e)s en exil

L'université se mobilise depuis 2018 dans la formation et l'intégration socio-professionnelle des réfugiés.

Cet engagement a évolué en 2020 avec l'ouverture d'un nouveau diplôme d'université (DU) « Passerelle- Etudiant(e)s en exil ». Ce programme, mené avec le soutien de l'Agence universitaire de la Francophonie, de l'appel à projets Bienvenue en France et de la BNP, doit permettre de renforcer l'action de l'Université dans ce domaine clé de notre politique de responsabilité sociale.

L'objectif de ce Diplôme d'Université est de proposer une formation de remise à niveau en français, à destination de personnes non francophones ayant le statut de demandeur d'asile, de réfugié ou bénéficiant de la protection subsidiaire afin de leur permettre d'intégrer une filière universitaire française pour entamer ou poursuivre des études dans l'enseignement supérieur.

L'essentiel des enseignements porte sur la maîtrise du français écrit et oral, indispensable pour intégrer une formation supérieure. Ce diplôme comprend également des cours de méthodologie universitaire, de remise à niveau, ou encore des ateliers d'orientation et d'insertion professionnelle et des activités socio-culturelles. Il propose un accompagnement tutoré par des enseignants de Dauphine-PSL pour aider les participants dans leur parcours de reprise d'études. Il comporte enfin un accompagnement étudiant reposant sur un partenariat avec l'association étudiante dauphinoise « Fleur de bitume ».

Paris Dauphine-PSL accueille depuis le 21 septembre 2020, et pour une année universitaire, 19 étudiants réfugiés ou demandeurs d'asile, dont 7 femmes, âgés en moyenne de 26 ans et provenant du Soudan, d'Afghanistan, de Syrie, du Bangladesh, d'Inde, de Palestine, d'Egypte et de Mongolie. Parmi eux, 11 possèdent un diplôme de licence ou de master.

L'ambition du programme est d'être un projet collectif de l'Université s'appuyant sur tous. Il mobilise tous les ans plus d'une centaine de personnes, étudiants, personnel enseignant, administratifs, alumni, et professionnels.

Lire [Le DU Passerelle](#)



Remise des diplômes avril 2021

### Fleur de Bitume Dauphine

Créée à Dauphine-PSL en 1996, l'association « Fleur de Bitume Dauphine » est l'association humanitaire la plus ancienne de l'université. Elle regroupe aujourd'hui plus de 80 membres structurés en 3 pôles d'action qui, ensemble, mènent quotidiennement des actions de proximité dans le but de lutter contre l'exclusion. Le pôle Alpha qui dispense depuis l'origine des cours de français s'est engagé à nos côtés. Leur rôle est crucial dans ce parcours DU : recruter une cinquantaine d'étudiants pour accompagner nos participants, animer ce réseau des référents, assurer le suivi de cet accompagnement et échanger en permanence avec l'équipe pédagogique du programme.

#### Nos soutiens et partenaires pédagogiques



Dauphine-PSL est membre du réseau MEnS (Migrants dans l'Enseignement Supérieur) qui regroupe les établissements de l'enseignement supérieur français engagés dans l'accueil et l'accompagnement des étudiants et chercheurs en exil. Ses missions sont d'accompagner et de coordonner les actions des établissements, d'aider à offrir aux étudiants et chercheurs en exil des conditions de vie et une insertion optimale et d'inscrire ces missions dans un contexte international.



# Programme de la formation

## ENSEIGNEMENTS, ATELIERS ET ACTIVITÉS

- Cours de FLE (français langue étrangère) /FOU (français pour objectifs universitaires) dispensé par une enseignante contractuelle : activités de l'oral, activités de l'écrit soit 144 heures par semestre réparties sur 3 séances par semaine.
- Cours de méthodologie universitaire : initiation au système universitaire, préparation aux examens écrits et oraux
- Cours complémentaires : culture et société (cours d'ouverture sur un thème, tel que systèmes politiques en France et en Europe, économie, droit...), anglais Cours en auditeur libre dans la formation à laquelle les étudiants souhaitent candidater après le DU (dans la limite des places disponibles et sous réserve d'accord de l'enseignant responsable)
- Activités culturelles en lien avec les cours de FLE.
- Ateliers d'orientation et de préparation à la reprise d'étude : information sur les filières, préparation des dossiers de candidature, rédaction des CV et lettres de motivation.
- Ateliers d'écriture créative et journalistique en collaboration avec une enseignante de l'Institut Pratique du journalisme.
- Atelier de pratique théâtrale

## ACCOMPAGNEMENT PAR LES PAIRS ÉTUDIANTS ET MENTORS ACADÉMIQUES

Le programme s'appuie sur un accompagnement de chaque participant par un ou deux référents étudiants de l'université, et par un mentor, enseignant de l'université.

Le rôle de ces accompagnants consiste à aider l'étudiant dans la préparation de son projet de reprise d'études (identifier les filières et diplômes accessibles, monter les dossiers, préparer les entretiens) mais aussi aider à leur socialisation et à leur insertion au sein de la communauté dauphinoise.

## ENCADREMENT PAR L'ÉQUIPE PÉDAGOGIQUE

Tout au long de la formation, les étudiants sont accompagnés par l'équipe pédagogique de la formation avec des rencontres individuelles régulières pour faire le point sur la scolarité et le projet d'étude.

## → Le Programme national d'aide à l'accueil en urgence des scientifiques en exil (PAUSE)

Dauphine-PSL se mobilise depuis 2018 en faveur des scientifiques en exil en situation d'urgence en participant au programme national PAUSE lancé par le ministère de l'Enseignement supérieur de la Recherche et de l'Innovation et le ministère des Affaires étrangères.

L'université a accueilli pour une durée de 2 ans une chercheuse turque en économie des médias menacée dans son pays. Elle soutient également, pour la deuxième année consécutive, une doctorante turque qui achève une thèse de géographie. Enfin, un autre doctorant dont les travaux de thèse portent sur la diaspora kurde, devrait rejoindre Dauphine-PSL en septembre 2021.





## 2 PLAN D' ACTIONS DD&RS PARIS DAUPHINE

---

La labellisation DD&RS obtenue en 2020 est la reconnaissance de notre engagement en matière de développement durable et de responsabilité sociale mais nous implique aussi dans une démarche d'amélioration continue sur ces thématiques et de mobilisation de l'ensemble de la communauté, enseignants chercheurs, personnel administratif et étudiants, autour de cette stratégie.

Aussi, notre plan d'action pour les années à venir couvre l'ensemble des axes du référentiel DD&RS.

### AXE 1 - STRATEGIE ET GOUVERNANCE

---

- ✚ Renforcer la gouvernance avec la création d'une nouvelle instance : le Conseil Environnemental et social
- ✚ Poursuivre la diffusion des enjeux liés au DD&RS dans l'ensemble de la communauté dauphinoise et veiller à leur appropriation dans tous les métiers
- ✚ Maintenir la dynamique des structures collaboratives
- ✚ Accompagner les projets financés par le Fonds DD et susciter de nouveaux projets

### AXE 2 – GESTION ENVIRONNEMENTALE ET CAMPUS DURABLE

---

- ✚ Finaliser et mettre en œuvre la stratégie mobilité
- ✚ Mettre en œuvre, assurer le suivi et compléter la stratégie de réduction des émissions de GES
- ✚ Intégrer les dimensions environnementales dans le projet Nouveau Campus
- ✚ Gestion des déchets : finaliser la gestion du tri des déchets 5 flux
- ✚ Mettre en œuvre une stratégie en matière d'achat responsable

### AXE 3 – FORMATION ET ENSEIGNEMENT

---

- ✚ Finaliser et mettre en place le cours obligatoire en 2ème année à la rentrée 2021/2022
- ✚ Déployer le SPOC E, DD&RS, et le certificat DD (formation initiale et continue).
- ✚ Constituer une base de données des enseignements E, RS&DD dispensés à Paris-Dauphine dans l'ensemble des parcours et des cycles

- + Diffuser les ressources numériques tant auprès des étudiants que les personnels de l'Université
- + Former et accompagner les personnels dont les enseignants chercheurs et les étudiants en matière de développement durable

## AXE 4 – RECHERCHE

---

- + Favoriser le développer recherches pluridisciplinaires dauphinoises
- + Poursuivre l'invitation de chercheurs étrangers
- + Organiser des séminaires et des évènements scientifiques
- + Constituer une base de données des publications et des thèses dauphinoises sur les thématiques E, RS&DD dispensés à Paris-Dauphine.

## AXE 5 – POLITIQUES SOCIALES

---

- + Renforcer le programme Egalité des Chances sur la base d'une évaluation du dispositif Mise en place du plan d'action Qualité de Vie au Travail
- + Faire évoluer le fonctionnement de la Cellule de veille sur les discriminations, les violences sexistes et sexuelles et le bizutage
- + Mettre en place le plan Egalité Professionnelle hommes femmes
- + Améliorer la qualité de vie au travail et la prévention des risques psycho-sociaux
- + Poursuivre et développer la politique active d'aide aux étudiants et aux salariés en situation de handicap

## AXE 6 – SOLIDARITE

---

- + Poursuivre le DU Passerelle- Etudiant(es) en exil en améliorant tant le contenu de la formation que l'accompagnement des étudiants.
- + Maintenir notre engagement dans le Programme Pause en instaurant un système de mentoring des chercheurs accueillis à Dauphine